

Técnico Design Interior

Neoclassicismo, Romantismo e Realismo



Educare

Colégio Técnico

Professora Alba Baroni

Arquiteta



Fim do século XVIII e início do século XIX.

Período complexo e inquietante de profundas mudanças.

A Revolução Francesa que pregava a igualdade entre homens.

A Revolução Industrial na Inglaterra.



Neoclassicismo

Uma nova tendência nos artistas europeus, o **Neoclassicismo**, expressou os valores da burguesia.

O estilo Neoclássico retomou os princípios da arte da antiguidade greco-romana.

Para o neoclássico uma obra só seria perfeitamente bela na medida que imitasse as formas que os artistas gregos e renascentistas italianos criaram.



Pintura Neoclássica

A pintura foi inspirada na clássica grega e renascentista italiana, sobretudo em Rafael, mestre do equilíbrio e harmonia.

Na pintura neoclássica o maior representante foi **Jacques Louis David (1748-1825)**, nasceu em Paris. Durante o governo de Napoleão, registrou fatos históricos ligados a vida do imperador. Suas obras expressam um vibrante realismo, fortes emoções.

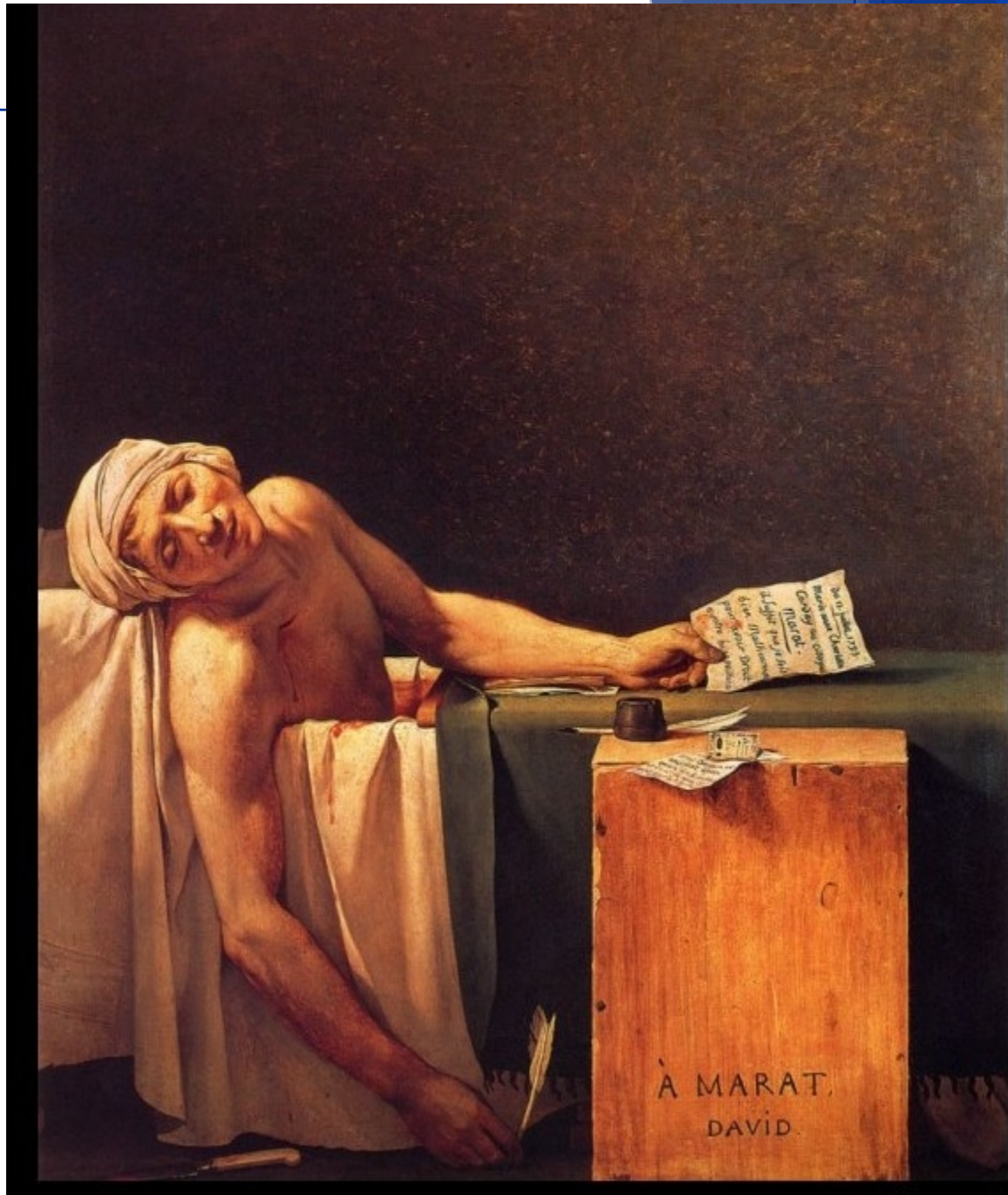


***Bonaparte Atravessando
os Alpes (1801)
Jacques Louis David***





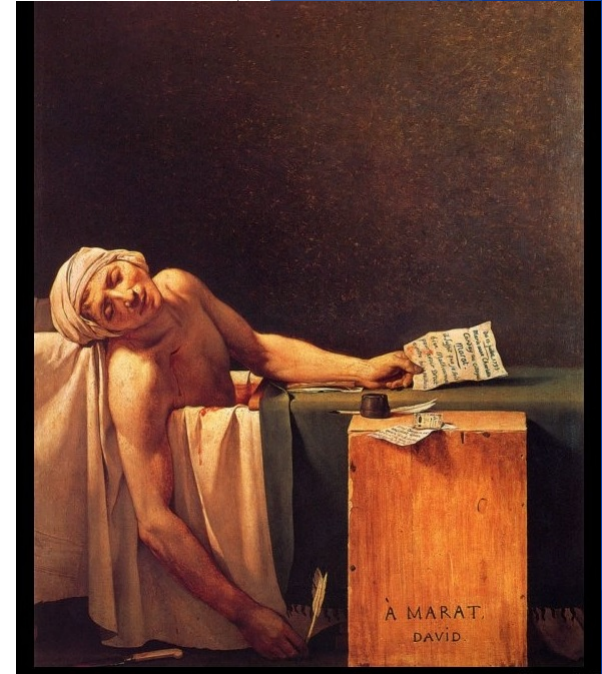
A morte de Marat (1793)
Jacques Louis David





Marat era um jornalista, que em junho de 1793 foi mortalmente apunhalado em sua banheira.

Jacques Louis David registrou este acontecimento, aperfeiçoando a realidade, com o intuito de criar o retrato de um mártir revolucionário. Colocou Marat numa pose elegante e heróica contra um fundo chapado.





Arquitetura Neoclássica

Tanto nas construções civis como nas religiosas, a arquitetura neoclássica seguiu os modelos dos templos greco-romanos ou do Renascimento italiano.

Com fachadas sóbrias e colunas sustentando o frontão.



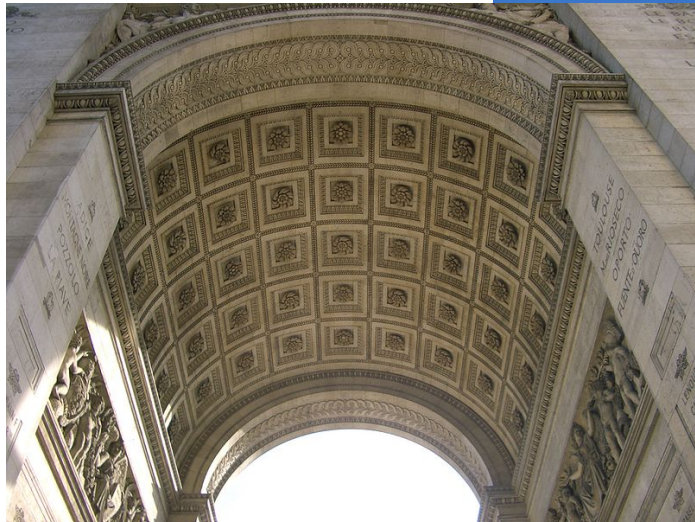
A igreja de Santa Genoveva - França

Projetada por **Jacques Germain Souflot**, um dos primeiros arquitetos neoclássicos.

A planta é em forma de uma cruz grega, na fachada temos um pórtico com 6 colunas e um frontão com trabalhos escultóricos.



A revolução de 1789 transformou essa igreja em Panteão Nacional, onde passaram a ser abrigados os restos mortais de importantes personagens da história francesa.



Arco do Triunfo – Paris – 1806-1836

É um monumento, localizado na cidade de [Paris](#), construído em comemoração às vitórias militares do [Napoleão Bonaparte](#).

Projetado por [Jean Chalgrin](#), Arquiteto neoclássico francês.



Romantismo

Primeira reação à arte neoclássica

Entre 1820 e 1850.

Os **românticos** procuraram se libertar das convenções acadêmicas em favor da livre expressão da personalidade do artista.

A característica mais marcante do Romantismo é a valorização dos sentimentos e da imaginação como princípios da criação artística.



Encontramos outras características no romantismo:

- nacionalismo,
- valorização da natureza,
- sentimento do presente,

O artista romântico criou uma atmosfera de fantasia e heroísmo, valorizando a emoção.



Pintura Romântica

Ao negar a estética neoclássica a pintura romântica se aproximou da **barroca**, recuperando o realismo e dinamismo.

Com composições em diagonal, cores fortes e forte contraste de claro e escuro, que causam efeito dramático as cenas.

Tinham como temas principais: acontecimentos históricos contemporâneos e a natureza.



Dentre os pintores românticos temos:

1-Francisco José Goya (1746-1828):

Espanhol. Trabalhou diversos temas como: retratos de pessoas da corte espanhola e do povo, os horrores da guerra e cenas históricas.

***Os Fuzilamentos de 3 de
Maio de 1808
(1814-1815)
Goya***





Os Fuzilamentos de 3 de Maio de 1808 (1814-1815) Goya

Esse quadro representa o fuzilamento por soldados franceses de cidadãos espanhóis contrários à ocupação de seu país pelo Imperador Napoleão.



Ao observar esta pintura vemos o jogo de luz e sombra, jogando o fogo no homem de camisa branca e dando mais drama a cena, se trata de uma composição em diagonal.



2- Eugène Delacroix (1799-1863):

Francês. Acreditava que a cor é mais importante do que o desenho e a imaginação mais importante do que a razão.

A Liberdade Guiando o Povo – 1830. Delacroix

Trabalho para exaltar a Revolução de 1830. Com forte comprometimento político, cores fortes e contraste de luz e sombra.





3- Joseph Mallord William Turner (1775-1851):

Representou os grandes movimentos da natureza, com estudo da luz que a natureza reflete, procurou criar uma “atmosfera” na paisagem.

O Grande Canal – 1835 -

Representação fiel da realidade. Tons claros, como amarelo são mantidos puros, sem neutralizar com o branco, por isso parecem mais brilhantes. Suas telas foram chamadas de “visões douradas”.





Arquitetura Romântica

Abandonou os ideais clássicos ressurgidos no Neoclassicismo e se inspirou em estilos anteriores como o **gótico** e **barroco**. Exaltando a emoção e espiritualidade.

Ópera de Paris –

1861-1874

Projeto de Jean-Louis

Charles Garnier





Realismo

Entre 1850 e 1900.

Surge nas artes, sobretudo na França uma nova tendência estética chamada Realismo, se desenvolveu ao lado da crescente industrialização das sociedades trazendo grande avanço tecnológico.

Os artistas deste movimento repudiaram a arte do Neoclássico e Romantismo. Sentiam a necessidade de retratar a vida, problemas e costumes da classe média e baixa.



Pintura Realista

Se caracteriza sobretudo pelo princípio que o artista deve representar a realidade sem “melhorar” artisticamente, pois a beleza está na realidade tal qual ela é.

Com isso a pintura realista deixou completamente de lado os temas mitológicos, bíblicos, históricos e literários, o que importa é a realidade imediata e não imaginária.

Surge a “pintura social” denunciando as injustiças e desigualdades entre os trabalhadores e burguesia.



Dentre os pintores realistas temos:

1- **Gustave Courbet (1819-1877):**

Considerado o criador do realismo social na pintura, retratou em suas telas temas da vida cotidiana, principalmente das classes populares, como trabalhadores e homens mais pobres da sociedade do séc. XIX.

Moças Peneirando Trigo, Courbet

Neste quadro representou de maneira quase fotográfica.





2- Édouard Manet (1832-1883):

Um precursor do Impressionismo

Pertencia a uma família rica da burguesia parisiense. Diferente de Courbet seu realismo não tem intenções sociais, ao contrário reflete um certo ar aristocrático.

Sua carreira foi marcada por críticas conservadoras, como o quadro:

Almoço na Relva – 1863

Onde representou uma mulher nua e dois homens elegantes, eram pessoas conhecidas da sociedade parisiense.



Almoço na Relva

1863 - Manet

Este quadro causou grande escândalo quando Manet enviou para o Salão dos Artistas Franceses em 1863.



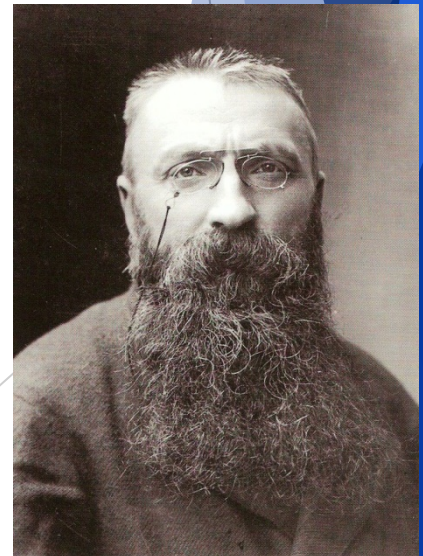
A obra foi recusada pelo júri, entretanto outros artistas também não foram aceitos e recorreram ao Imperador Napoleão III, que criou a exposição paralela à oficial que se chamou Salão dos Recusados.

Escultura Realista

A escultura realista recriou os seres tais como eles são. Os escultores preferiram os temas contemporâneos, muitas vezes com intenção política.

Entre os escultores do período realista o que mais se destaca é o **Auguste Rodin (1840-1917)**, francês, cujo as obras despertam severas polêmicas, motivadas pelo seu intenso realismo, acusado de usar moldes tirados do próprio modelo vivo.

Sua característica é fixar o momento significativo de um gesto humano.





***Os Burgueses de Calais,* 1895.**

Essa obra narra um episódio da Guerra dos Cem Anos, entre França e Inglaterra.

O artista fixa o momento significativo de um gesto humano

quando os seis homens mais ricos da cidade francesa de Calais, vão até o acampamento do invasor inglês, para se apresentar para morrer, tentando evitar a destruição da cidade.





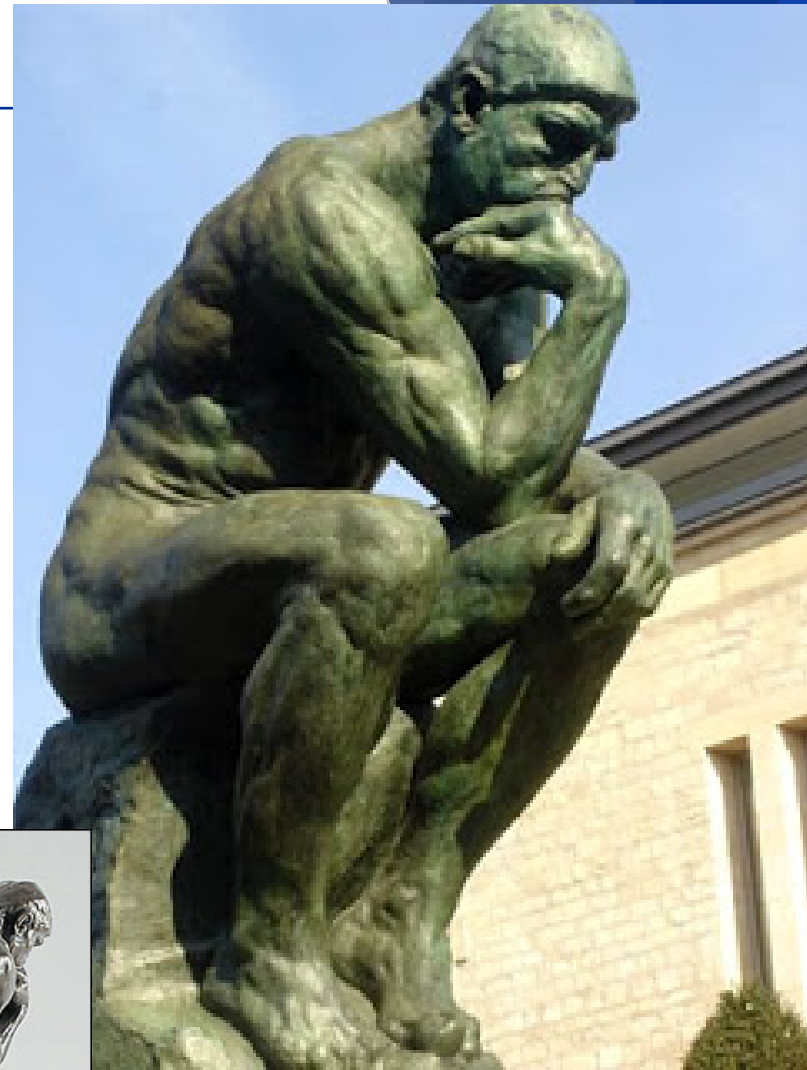
***Os Burgueses de Calais, 1895.
Jardins do Parlamento Britânico, Londres.***





O Pensador, 1880.

O Pensador (em francês: Le Penseur) é uma das mais famosas esculturas em bronze do escultor francês Auguste Rodin.





Arquitetura Realista

Ao adaptar-se ao novo contexto social, torna-se realista e científica.

Arquitetos e engenheiros procuram responder as novas necessidades das cidades, criadas pela industrialização.

As cidades não exigem mais ricos palácios e templos, elas precisam de fábricas, estações ferroviárias, bibliotecas, escolas, galerias, hospitais etc.

Usa-se novos materiais como **ferro fundido** e **concreto armado** surgidos a partir da Revolução Industrial.



1- Joseph Paxton (1803-1865):

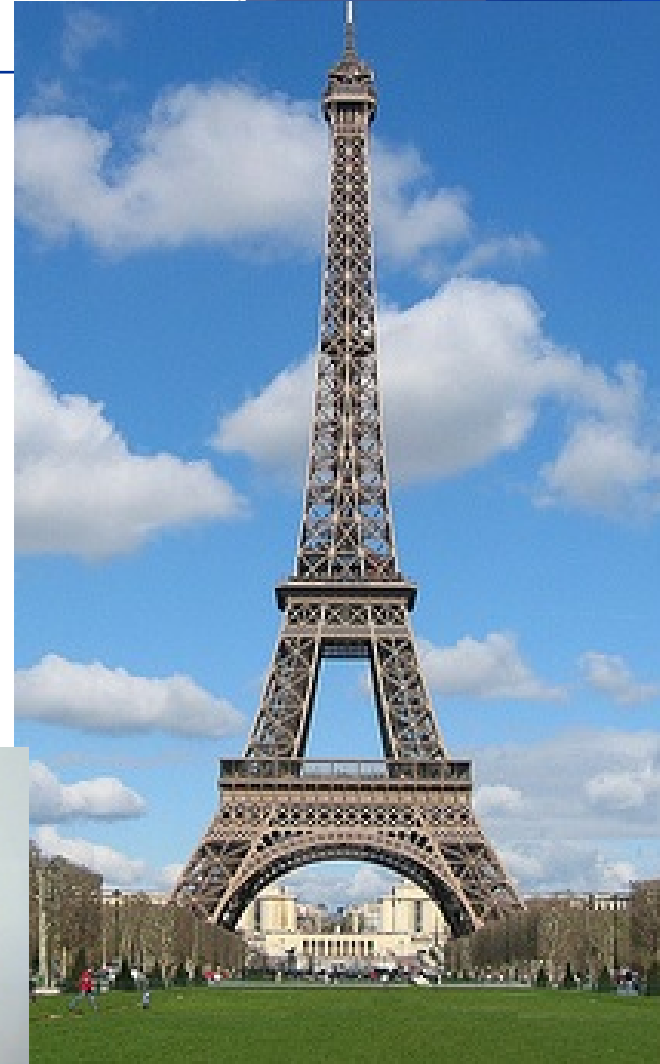
Inglês que idealizou o famoso *Palácio de Cristal*, 1851 em Londres. Uma delicada estrutura feita em ferro.





2- Gustave Eiffel (1832-1923):

Francês que construiu a famosa **Torre Eiffel** – (1887-1889) símbolo de Paris, feita em ferro com 320 metros de altura.



Abril de 1888

Julho de 1888

Dezembro de 1888

Maio de 1889



Bibliografia

PROENÇA, Graça. História da Arte. 7ª ed. São Paulo: Editora Ática, 1996.

CANTELE, Angela Anita; CANTELE, Bruna Renata. Arte e habilidade: livro do professor. 1ª ed. São Paulo: IBEP, 2007.

CALABRIA, Carla Paula Brondi; MARTINS, Raquel Valle. Arte, história & produção, 2: arte ocidental. São Paulo: FDT, 1997.